

**IMPORTANTE:** Estamos continuamente a fazer melhorias técnicas nos nossos produtos; antes de iniciar qualquer trabalho, os nossos clientes devem verificar connosco se este documento ainda está em vigor através do website da Gerflor.

Examinar o revestimento do pavimento antes da instalação para garantir que não existem defeitos visuais. Se for detectado um defeito visual, informe a GERFLOR e não inicie a instalação até receber aprovação para prosseguir.

## GERAL

O revestimento do pavimento deve ser colocado por um empreiteiro especializado que esteja familiarizado com as características específicas deste produto e com os requisitos de colocação. Os requisitos de assentamento prendem-se, em primeiro lugar, com a instabilidade dimensional do linóleo causada pela humidade relativa, em caso de colagem inadequada. Além disso, o produto é muito rígido, o que exige uma grande habilidade no corte da borda da folha e nos ajustes.

A Gerflor recomenda que se sigam e apliquem as normas locais. Em caso de ausência de normas locais, devem ser consideradas as recomendações abaixo.

*NOTA 1: Durante o processo de cura natural, o linóleo fica com uma mancha amarelada. Assim que o linóleo for exposto à luz, esta névoa amarelada desaparecerá. Quando exposto à luz solar direta, o amarelecimento desaparecerá após um curto período de tempo; quando exposto à luz artificial ou menos luz solar, podem passar vários dias ou semanas. Por conseguinte, os rolos instalados na mesma área devem ser expostos às mesmas condições de luz.*

## 1. SUBSTRATOS

Como o linóleo é sensível à humidade, é necessário evitar a humidade do substrato.

Para betonilhas de betão sem qualquer risco de aumento da humidade, esta deve ser inferior a 2% em peso, de acordo com o teste da bomba de carbono.

Para betonilhas líquidas à base de sulfato de cálcio sem qualquer risco de aumento da humidade, menos de 0,5% em peso, de acordo com o ensaio da bomba de carbono.

O linóleo não tem qualquer desempenho desportivo específico com o material. Antes da instalação, certifique-se de que possui todos os documentos necessários do fornecedor da subconstrução ou da camada de base para atestar que o sistema é adequado aos requisitos do cliente. As especificações dos substratos devem ser consideradas de acordo com o fornecedor da subconstrução ou da camada de base para a sua instalação, tendo especialmente em conta que a humidade deve ser evitada.

## 2. MATERIAIS

### O LINÓLEO ADEQUADO DA GERFLOR PARA USO DESPORTIVO É O SEGUINTE

- Marmorette Sport: produto de 3,2 mm sem verniz,
- Linodur Sport: produto de 4 mm com verniz Neocare,
- Colorette Sport: produto de 4 mm com verniz Neocare.

A Gerflor fornece subconstrução subflex recomendada para ser utilizada com Linodur Sport.

## 3. LOCAL E CONDIÇÕES DE COLOCAÇÃO

### 3.1 - ARMAZENAMENTO DOS MATERIAIS NO ESTALEIRO

É necessário ter o cuidado de não deixar cair os rolos quando são descarregados.

Os materiais envolvidos no assentamento dos revestimentos em linóleo colado devem ser aclimatados durante 48 horas antes do assentamento, numa sala fechada, ventilada e segura, protegida da humidade e do calor excessivo, em condições ambientais idênticas às indicadas abaixo, e sobre um substrato seco. A temperatura ambiente deve ser de, pelo menos, +18°C.

Devem ser armazenados na vertical. Os rolos são cortados com um ou dois dias de antecedência, armazenados na vertical e soltos.

Os rolos não embalados, armazenados no ginásio antes de serem desenrolados, não devem ser expostos à luz solar direta, pois pode ocorrer o envelhecimento da parte exposta do rolo.

### 3.2 - TEMPERATURA E HUMIDADE:

A temperatura mínima do substrato necessária para o assentamento é +15°C e uma temperatura ambiente de +18°C. A humidade não deve exceder 65% durante a execução do trabalho. A humidade e a temperatura do suporte devem ser tais que não haja condensação no suporte (ponto de orvalho).

## 4. Desenrolar o material (pelo menos 24 horas antes da colagem)

Após a medição da humidade do ar, a sujidade deve ser aspirada do substrato. Depois disso, pode iniciar-se a instalação efectiva das placas. A disposição e o corte das placas devem ser efectuados segundo a ordem dos números dos rolos. As placas devem ser sempre instaladas de uma parede longitudinal para a outra, sequencialmente, com base em números de rolo ascendentes (diferença máxima entre uma placa e a seguinte: 20). As costuras de cabeça só são permitidas para folhas com um comprimento superior a 5 metros. Certifica-se de que a extremidade das folhas tem sempre, no mínimo

5 cm contra as paredes aquando da instalação. As extremidades só são cortadas após a colagem.

1	2
3	4
5	6
7	8
9	10



Ambas as margens da folha de linóleo devem ser sempre cortadas. A primeira borda da folha é cortada com o cortador de bordas de linóleo ou com o cortador de tiras (aprox. 1,5-2 cm). A segunda folha é colocada sobre a borda da folha já cortada, sobrepondo-se em aprox. 2 cm ao longo de todo o seu comprimento. Em seguida, o corte da borda é efectuado no lado oposto ao da sobreposição, tal como na primeira folha.

*IMPORTANTE:* As informações contidas neste documento são válidas a partir de 20/07/2023 e estão sujeitas a alterações sem aviso prévio. Estamos continuamente a fazer melhorias técnicas nos nossos produtos; antes de iniciar qualquer trabalho, os nossos clientes devem verificar connosco se este documento ainda está em vigor.

## 5. COLAGEM, MONTAGEM E ALISAMENTO

**As folhas de linóleo são normalmente coladas e encaixadas uma a uma. Como tal, o encaixe pode preceder a colagem.**

### 5.1 - REGRAS DE COLAGEM

A superfície é sempre colada em toda a área. As directrizes de instalação do fabricante da cola devem ser sempre respeitadas. O Sport Linoleum é colado com colas de dispersão dedicadas ao linóleo. A cola deve ser aplicada com um alisador e consumida de acordo com as recomendações do fabricante. Na maior parte das vezes, as colas próprias para linóleo são utilizadas com espátula B1 (segundo a norma TKB).

Deve evitar-se a dupla aplicação de cola.

As folhas de linóleo são sempre colocadas no leito adesivo fresco (húmido) pela mesma ordem em que as folhas são dispostas e cortadas e a folha deve ser enrolada no final.

Recomenda-se que sejam coladas apenas folhas individuais de cada vez. As bolsas de ar devem ser evitadas ou esfregadas lateralmente.

#### Sugestões:

- É útil que os limites da secção de instalação para aplicação da cola sejam marcados no substrato com giz/lápis. Em seguida, a cola deve ser aplicada apenas na área onde uma folha pode ser aplicada durante a fase húmida da cola. A cola deve ainda poder molhar-se bem e deve ser ligeiramente compressível.
- Para evitar fissuras, amoleça as extremidades da folha com movimentos para a frente e para trás quando as colocar sobre o adesivo.
- A extremidade da cabeça das folhas (parede) é pressionada no adesivo através de contra-rola e contra-prensagem.



### 5.2 - CONSELHOS DE MONTAGEM

**Existem duas formas de cortar o linóleo.**

- À mão livre com uma ferramenta de ar quente, depois de colar e alisar.
- Riscando depois de a maior parte da folha ter sido colada (cerca de 10 a 12 m).

#### 1. - Sobreposição de folhas terminais

O bordo superior da folha é riscado com o riscador ou com a linoquimétrica ao longo do bordo já aparado da folha já pressionada na cola. A tira inclinada é cortada com a faca de gancho, de modo a que a parte de trás da faca de gancho possa deslizar livremente através da junta. Obtém-se assim a junta necessária de, pelo menos, 0,5-1 mm.

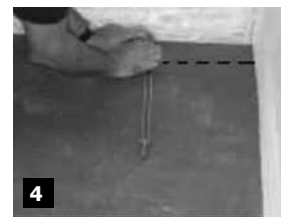
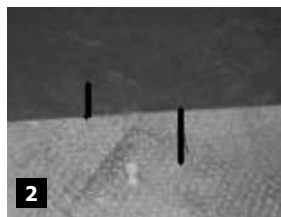


Colocar a folha a cortar sobre a folha ao lado, certificando-se de que está corretamente alinhada (os bordos devem ser paralelos). Com um riscador grande ajustado ao desvio da chapa, marcar o perfil da parede no pavimento.

Utilize uma faca com uma lâmina em forma de gancho para cortar o linóleo. Coloque a folha ao longo da parede para colar.

### 5.2.3 - Chapas de extremidade para a parede

- Parar de aplicar a cola no suporte numa linha traçada a 1,50 ml do bordo da parede (perpendicular ao material).
- Colar e alisar o material até esta linha.
- Desenhar uma marca de referência no revestimento do pavimento e no substrato (1).
- Deslize um núcleo de cartão por baixo da secção de linóleo não colada, posicionando-o de forma a ficar paralelo à linha que desenhou anteriormente, para libertar a extremidade da folha para a parede. Existe um desvio entre as referências traçadas anteriormente (2).
- Ajustar o dispositivo de traçagem entre as duas marcas (3).
- Efetuar o traçado e cortar a extremidade como descrito acima (4).
- Retirar o núcleo, aplicar a cola, colar o material e alisar a extremidade da folha.
- Repita estes passos para cada extremidade, tendo cuidado para não rachar o linóleo ao manuseá-lo.



### 5.2.4 - Acabamento à volta dos caixilhos das portas

Utilize um aquecedor para amolecer o linóleo para facilitar o corte.

### 5.3 - ALISAMENTO

**É feito em dois tempos:**

- Alisamento manual quando o material é colocado sobre o adesivo, utilizando um bloco de cortiça ou um martelo pesado para o alisamento do linóleo.
- Passar por toda a superfície com um rolo de alisar (pesado, cerca de 80 kg), para que a cola cubra bem a parte de trás do revestimento do pavimento.

#### Sugestões:

- As costuras e os bordos de todas as folhas devem ser cuidadosamente esfregados com um martelo pesado cerca de 20 minutos após a inserção na cola.
- O ar não deve ficar retido durante a inserção; se ficar, deve ser esfregado lateralmente.
- Os pontos de ar, que podem ser detectados passando sobre a cobertura com um martelo pesado, podem ser perfurados para que o ar possa ser pressionado para fora. Após a perfuração, colocar algum peso sobre a mancha para garantir a aderência.

## 6. SOLDAGEM A QUENTE (48h após a colagem)

**A soldadura a quente (mais precisamente a soldadura térmica porque o cordão de soldadura é diferente) é efectuada da seguinte forma:**

### 1. - GROOVING

A abertura de ranhuras permite abrir e corrigir a junta, para eliminar os vestígios de cola que possam prejudicar a qualidade da soldadura.

**Existem dois métodos de ranhar:**

- Manual com uma ferramenta adequada (triângulo, régua, etc.)
- Mecânica com uma máquina de ranhar eléctrica equipada com uma broca de 3,3 a 3,5 mm

**As juntas entre as folhas têm de ser ranhuradas até uma profundidade de 2/3 da espessura do linóleo e cuidadosamente aspiradas ou sopradas.**

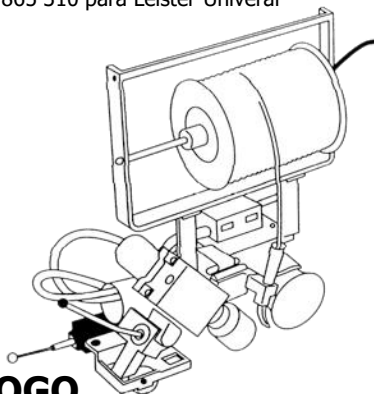
### 6.2 - MÁQUINA DE SOLDAR AUTOMÁTICA

A soldadura é efectuada utilizando uma máquina de soldar a ar quente LEISTER UNIVERSAL ou UNIFLOOR equipada com um bocal estreito de múltiplas saídas concebido para este fim. A temperatura pode ser de 350°C a 450°C. A velocidade de trabalho é seleccionada de modo a que a vareta de soldadura derretida penetre bem na junta ranhurada.

Códigos dos bicos:

ROMUS : 95253

JANSER : 225 860 300 + 225 865 310 para Leister Universal

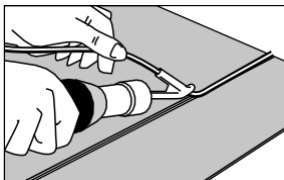


### 6.3. SOLDADURA MANUAL COM UM BOCAL ULTRA-RÁPIDO

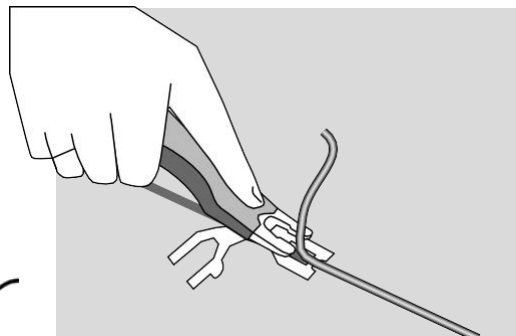
Utilizar o bico "RAPID ULTRA" (diâmetro 5 mm, saída de ar 0,9 mm). Ref.: JANSER 224 800 007 ou ROMUS 95027.

### 6.4- TRIMMING

A parte excedente da vareta de soldadura é retirada em duas fases. O primeiro corte é efectuado enquanto a vareta de soldadura ainda está quente, utilizando a faca Mozart com a guia de espessura para linóleo.



Depois de a vareta de soldadura ter arrefecido, o segundo corte é efectuado com a faca Mozart sem qualquer guia de espessura.



## 7. LINHAS DE JOGO

O Marmorette Sport é fornecido sem verniz.

Recomendamos a utilização das pinturas KIPP 2 K PUR Indoor Marking ou CONICA Conipur 3100 PU de acordo com as suas recomendações.

Aconselha-se a aplicação de um verniz de proteção para superfícies de linóleo que cumpra os requisitos da norma EN 14904 / DIN 18302 (superfícies interiores para utilização polidesportiva).

Ao aplicar o tratamento de superfície, seguir cuidadosamente as recomendações do fabricante (limpeza da superfície antes da aplicação, condições de aplicação do produto, secagem, primeira utilização, renovação, etc.).

Lista não exaustiva dos fabricantes de produtos: Buzil -

<https://www.buzil.fr/home.html>

Dr. Schutz - <https://www.dr-schutz.com/>

Kipp retalhista (<https://kipp-markierungen.de/>)

Colorette Sport e Linodur Sport beneficiam de verniz.

Recomendamos a utilização das pinturas KIPP 2 K PUR Indoor Marking ou BONA SuperSport Line de acordo com as suas recomendações. Não é necessário aplicar um verniz de proteção.

## 8. LIMPEZA FINAL

Em seguida, efetuar uma primeira limpeza da zona com um detergente neutro ou redispersível (pH < 9) que respeite a norma relativa à resistência ao deslizamento. Consultar as instruções de limpeza e manutenção do LINOLEUM SPORT.

**IMPORTANTE: vezes antes da primeira utilização:**

- Para o tráfego normal, o pavimento pode ser pisado 48 horas após a conclusão dos trabalhos.
- Aguardar 72 horas antes de instalar equipamento desportivo ou mover cargas sobre a roda.
- As cargas estáticas e dinâmicas devem ser distribuídas uniformemente aquando da instalação de equipamentos, tais como mesas de ténis de mesa dobradas e abertas, mesas de árbitros, carrinhos de armazenamento sólidos, tabelas de basquetebol amovíveis, aparelhos, plataformas, empilhadores e utilitários. As calhas e as placas de distribuição devem ser dimensionadas e posicionadas de acordo com as cargas.

## 9. ENTRADA EM SERVIÇO - CIRCULAÇÃO

- Aguardar 48 horas antes de permitir o tráfego pedonal normal.
- Não instalar acessórios ou móveis antes de 72 horas após a colocação.
  - Assegure-se de que as tampas das extremidades dos pés das mesas e cadeiras, etc., são adequadas para revestimentos de pavimentos flexíveis (PVC e linóleo) e não danificam o pavimento desportivo.
  - Recomendamos tampas de extremidade planas sem qualquer padrão e com a superfície em contacto total com o revestimento do pavimento (sem tampas de extremidade cónicas).
  - Não utilizar tampas de borracha nas extremidades.
  - O aquecimento por piso radiante não deve ser ligado antes de decorridos pelo menos sete dias após a colocação do revestimento do pavimento.

## 10. REPARAÇÕES

No caso de reparações isoladas em pequenas áreas, não há forma de obter a mesma tonalidade. Recomendamos a realização de grandes reparações para um efeito visual mais estético.